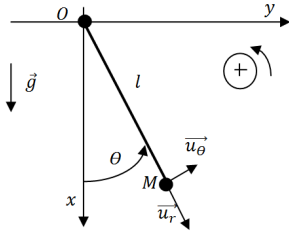


Exercice 1 : Le pendule du professeur Tournesol

On considère un pendule constitué par les éléments suivants et étudié dans le référentiel \mathcal{R} de centre O supposé galiléen :

- Une masse m ponctuelle repérée par le point M ,
- Un fil souple et inextensible (donc de longueur l constante) et de masse négligeable : l'étude du mouvement du pendule se limite à celui du point M .
- On prendra une origine de l'énergie potentielle en $\theta = \frac{\pi}{2}$



A) Mouvement sans frottement

On néglige tout frottement et on pose $\omega_0 = \sqrt{\frac{g}{l}}$

- 1) Donner les expressions des vecteurs position \overrightarrow{OM} , vitesse $\overrightarrow{v_M}$ et accélération $\overrightarrow{a_M}$ du point M dans le référentiel \mathcal{R} .
- 2) Donner l'équation différentielle vérifiée par l'angle $\theta(t)$ en utilisant :

- La 2^e loi de Newton
- Le théorème du moment cinétique
- Le théorème de la puissance mécanique
- Le théorème de la puissance cinétique

On suppose que l'amplitude des oscillations est faible, on se place alors dans l'approximation harmonique. $\theta(0) = 0$ et $\dot{\theta}(0) = \theta_0$.

- 3) Donner l'expression de $\theta(t)$
- 4) Donner l'expression de $\dot{\theta}(t)$
- 5) Tracer $\frac{\dot{\theta}}{\omega_0}$ en fonction de θ
- 6) Quelle est la période d'oscillation de l'énergie cinétique ?

B) Mouvement avec frottement

On suppose que le pendule est soumis à une force de frottement fluide $\vec{f} = -h\vec{v_M}$

- 1) Donner l'équation différentielle vérifiée par l'angle $\theta(t)$ en utilisant :

- La 2^e loi de Newton
- Le théorème du moment cinétique
- Le théorème de la puissance mécanique
- Le théorème de la puissance cinétique

On suppose que l'amplitude des oscillations est faible, on se place alors dans l'approximation harmonique. $\theta(0) = \theta_0$ et $\dot{\theta}(0) = 0$.

pose $M = \frac{h}{2m\sqrt{l/g}} \ll 1$

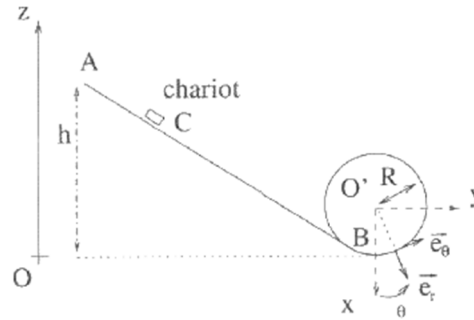
- 1) Donner une expression approchée de $\theta(t)$
- 2) Donner une expression approchée de $\dot{\theta}(t)$
- 3) Tracer $\frac{\dot{\theta}}{\omega_0}$ en fonction de θ
- 4) Exprimer l'énergie mécanique $E_m(t)$?

Exercice 2 : frottement solide

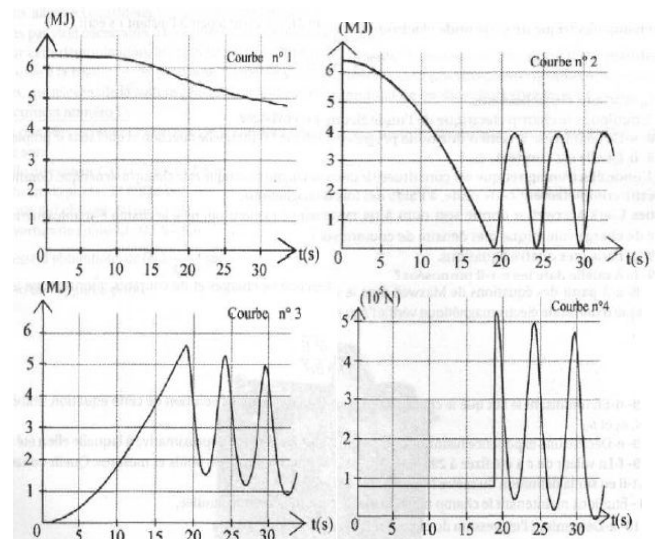
Proposer puis réaliser un protocole permettant de mesurer le coefficient de frottement de glissement entre votre règle et votre gomme.

Exercice 3 : Profils d'énergie

Une gouttière à l'allure ci-dessous. On lâche un point matériel de masse m , du point A avec une vitesse initiale nulle. Le mouvement se fait sans frottement et dans le plan vertical. L'origine de l'énergie potentielle de pesanteur sera prise au sol.

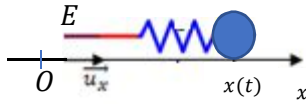


- 1) Donner l'expression de l'énergie mécanique en A .
- 2) On repère la position du mobile par l'angle θ dans la partie circulaire de rayon a . Donner l'expression de l'énergie mécanique dans la partie circulaire en fonction de a , θ et le module v de la vitesse du point M sur ce parcours circulaire.
- 3) Dédire des questions précédentes une expression de $\frac{mv^2}{a}$ en fonction de θ et de constantes
- 4) Choisir une base adaptée et étudier le mouvement dans la partie circulaire avec la RFD. En déduire alors l'expression du module $N(\theta)$ de la réaction du support.
- 5) De quelle hauteur h doit-on lâcher le point matériel pour qu'il effectue un tour complet du cercle intérieur ?
- 6) Associer à chaque courbe expérimentale la grandeur associée sachant que l'énergie potentielle est prise nulle en B



Exercice 4 : Résonance

On accroche une masse ponctuelle m à un ressort horizontal de raideur k , de longueur à vide l_0 . La masse ponctuelle m est soumise à une force de frottement fluide $-f\vec{v}$ (où f est un coefficient constant et \vec{v} la vitesse de la masse par rapport au centre O -référentiel galiléen) et son poids est contrarié par la réaction normale du support. La masse m est animée d'un mouvement suivant l'axe Ox car l'autre extrémité E du ressort est animée d'un mouvement sinusoïdal du type $x_E(t) = X_E \cos(\omega t)$ autour du point O .



- 1) Donner l'équation différentielle du mouvement vérifiée par la variable $X(t) = x(t) - l_0$.
- 2) En utilisant la notation complexe, mettre l'expression de la fonction de transfert $\frac{X}{x_E}$ sous la forme :

$$\frac{X}{x_E} = \frac{1}{1 + 2Mj \frac{\omega}{\omega_0} + \left(j \frac{\omega}{\omega_0}\right)^2}$$

On donnera l'expression de M et de ω_0

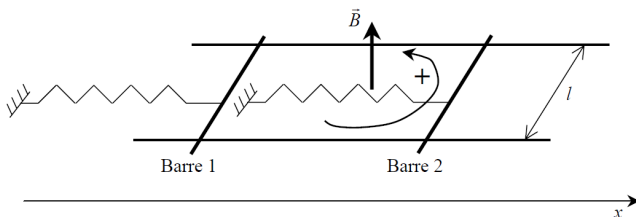
- 3) Montrer qu'il existe une possible résonance en élongation pour une pulsation $\omega = \omega_r$ que l'on exprimera.
- 4) On suppose que la vitesse du point M peut s'écrire sous la forme : $v(t) = V \cos(\omega t + \varphi_v)$. Donner l'expression de V et $V \cos(\varphi_v)$ en fonction de M , $u = \frac{\omega}{\omega_0}$, ω_0 et X_E .
- 5) Pour quelle valeur de pulsation avons-nous résonance en vitesse pour le point M ?
- 6) Calculer la valeur de la puissance moyenne $\langle p_f \rangle$ fournie par la force $F(t) = kx_E(t)$ au point M en fonction de M , $u = \frac{\omega}{\omega_0}$ et F_m . Pour quelle valeur de pulsation, cette puissance est-elle maximale ?

Induction et mécanique

Exercice 5 : Rail de Laplace (*)

On considère deux barres de même masse m se déplaçant sans frottement suivant l'axe x et baignant dans un champ magnétique \vec{B} uniforme et stationnaire. L'association des deux barres et du support constitue un circuit fermé de résistance R (on néglige l'auto-induction). Les deux ressorts identiques sont de raideur k et les coordonnées $x_1(t)$ et $x_2(t)$ mesurent les positions respectives des barres 1 et 2 par rapport à leur situation de repos. Initialement, on impose $x_2(0) = a$ et $x_1(0) = 0$

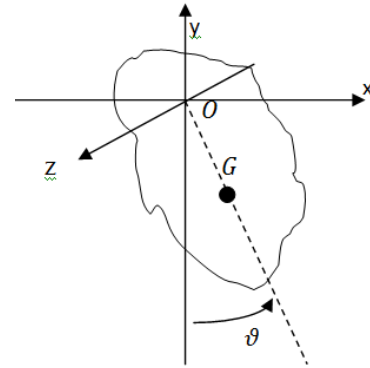
Déterminer, l'expression de $x_1(t)$ et $x_2(t)$ en régime établi



Mécanique du solide

Exercice 6 : Le pendule pesant

Un pendule pesant est constitué d'un solide de masse m possédant un point fixe O et libre en rotation dans une direction donnée, ici \vec{u}_z . On considère que la liaison pivot entre l'axe de rotation et le solide est parfaite (moments et puissance des forces de liaison seront négligés). On appelle J_{zz} le moment d'inertie du solide par rapport à l'axe Oz . On repère par l'angle ϑ la position du centre de masse G par rapport à la verticale. On pose $L = OG$



- 1) Rappeler le théorème du moment cinétique dans \mathbb{R} (référentiel du laboratoire Galiléen dans lequel l'axe de rotation est fixe). Ecrire ensuite ce théorème sous sa version scalaire en projetant suivant \vec{u}_z (vecteur unitaire de l'axe Oz fixe dans \mathbb{R}) en faisant intervenir J_{zz} .
- 2) Donner l'expression du moment associé au poids en fonction de l'angle θ .
- 3) Donner ensuite l'équation du mouvement à partir des résultats précédents.
- 4) Retrouver ce résultat en utilisant le théorème de la puissance mécanique.
- 5) Donner l'expression de la période des oscillations dans l'approximation harmonique.

Exercice 7 : question ouverte-Translation et rotation d'un solide

Le fil est inextensible et de masse négligeable, le cube ne frotte pas sur le sol, le fil ne glisse pas sur la poulie. Trouver l'expression de la période des oscillations.

